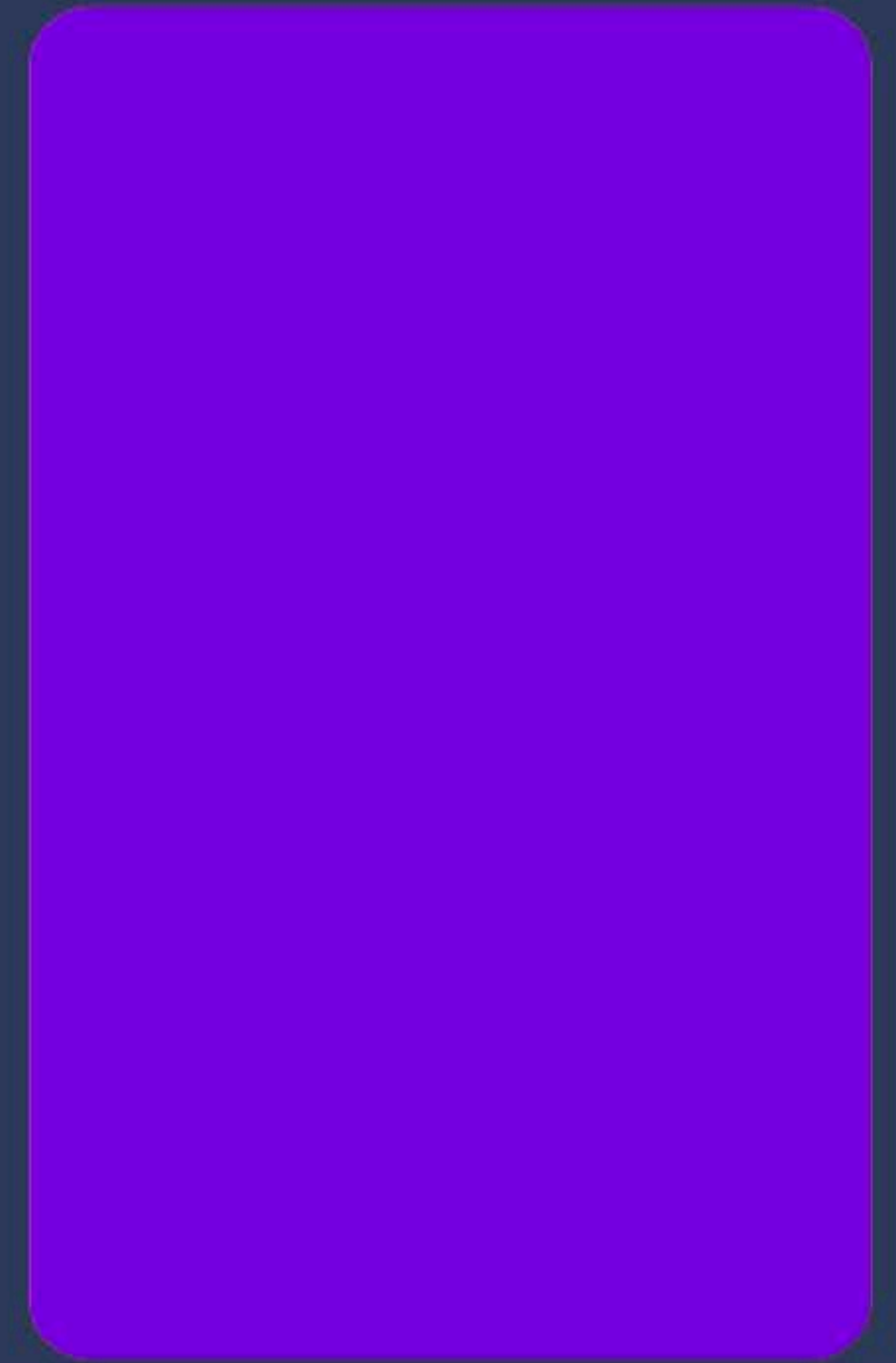




Beyond Pixels: How design *transforms* organisations

How many organizations
really *value* design beyond
aesthetics?



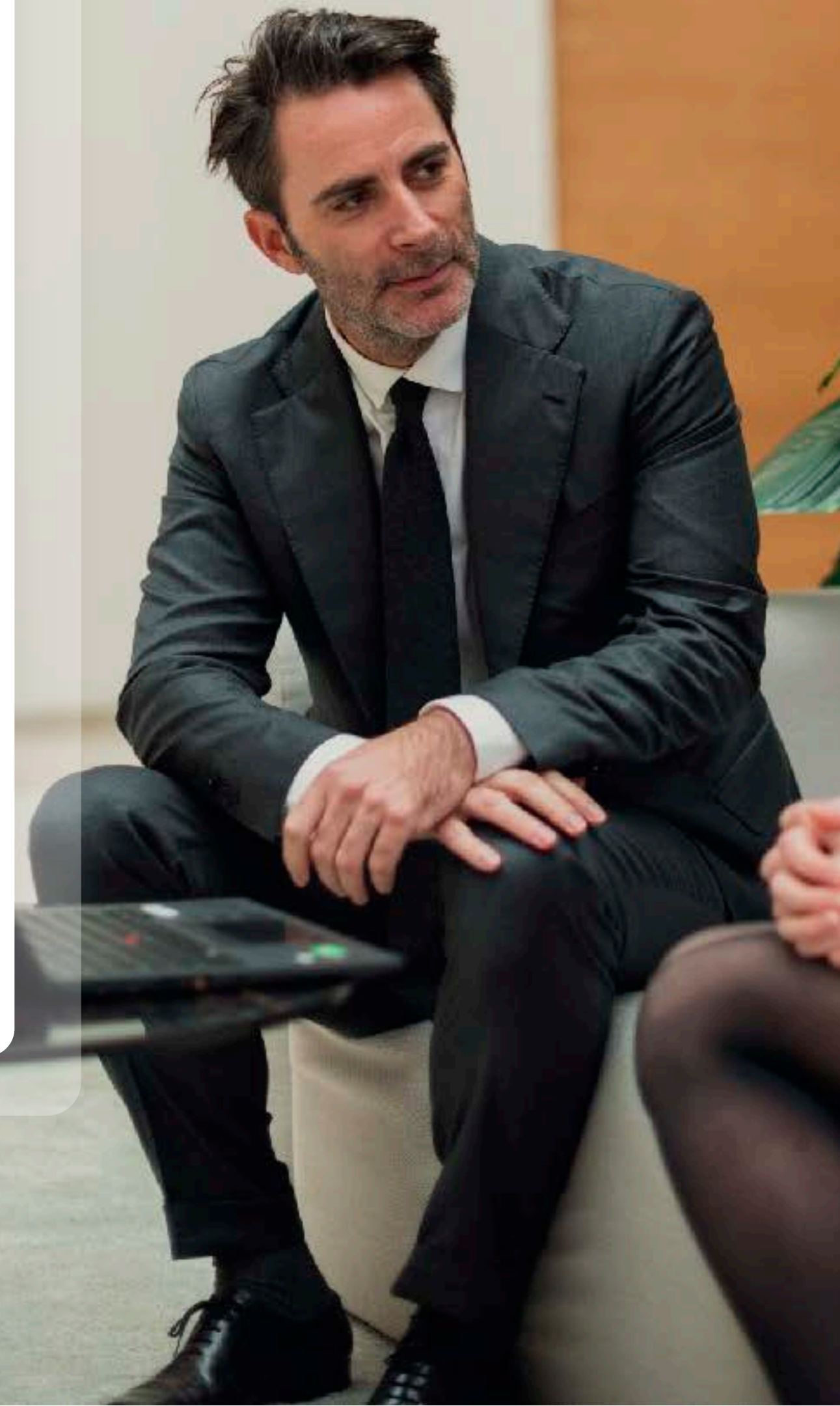
6 roles we can
play to elevate
our *impact*.



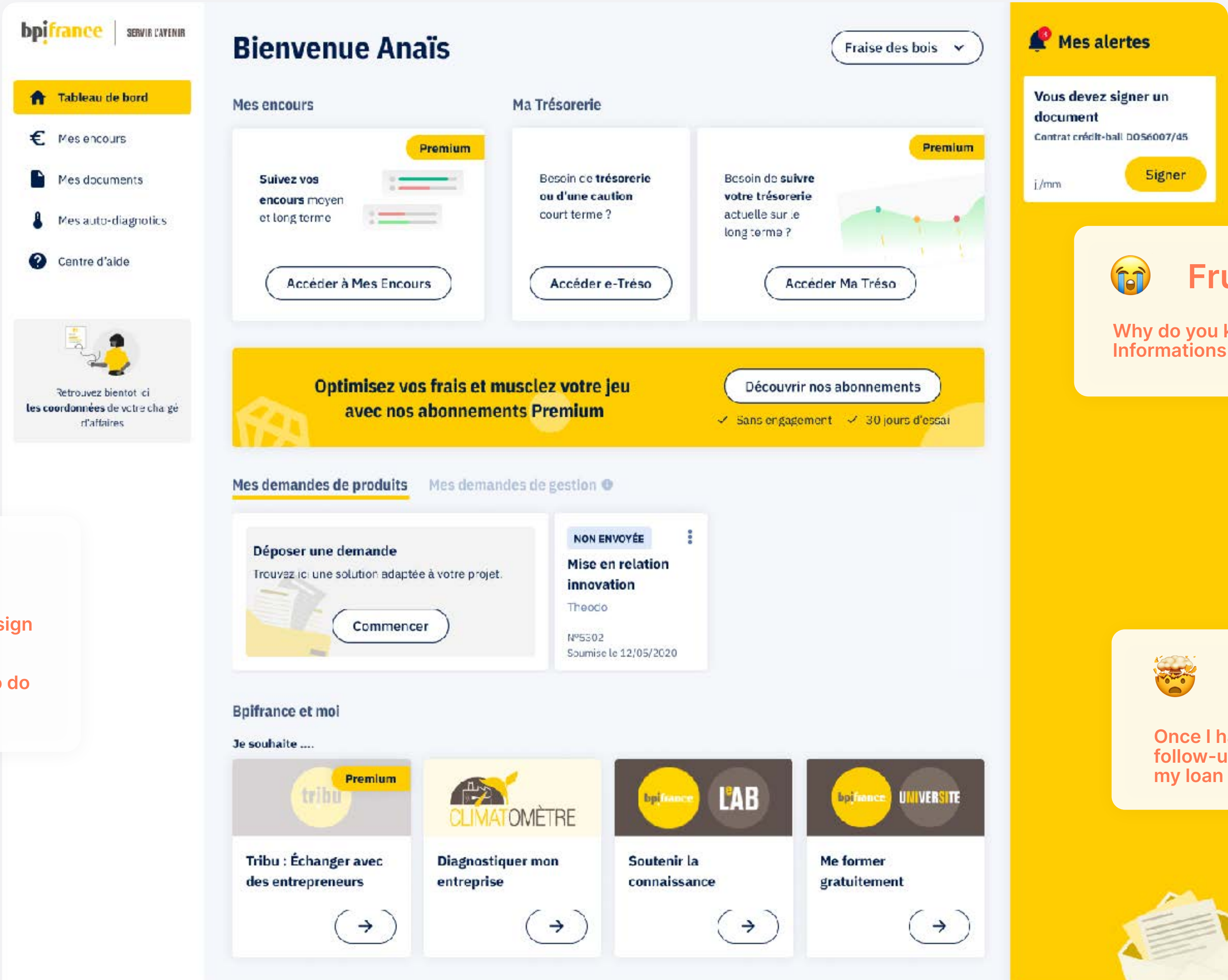


Bpifrance **finances** and **supports** entrepreneurs at every key stage of their company's life, from innovation to international expansion.

- We supports +300 000 companies / year
- We injected +63 000 000 000 € in the 🇫🇷 economy







Boredom

I log only three times a year to sign my loan contract or to retrieve a document. I don't know what to do next... This is more for a CFO.



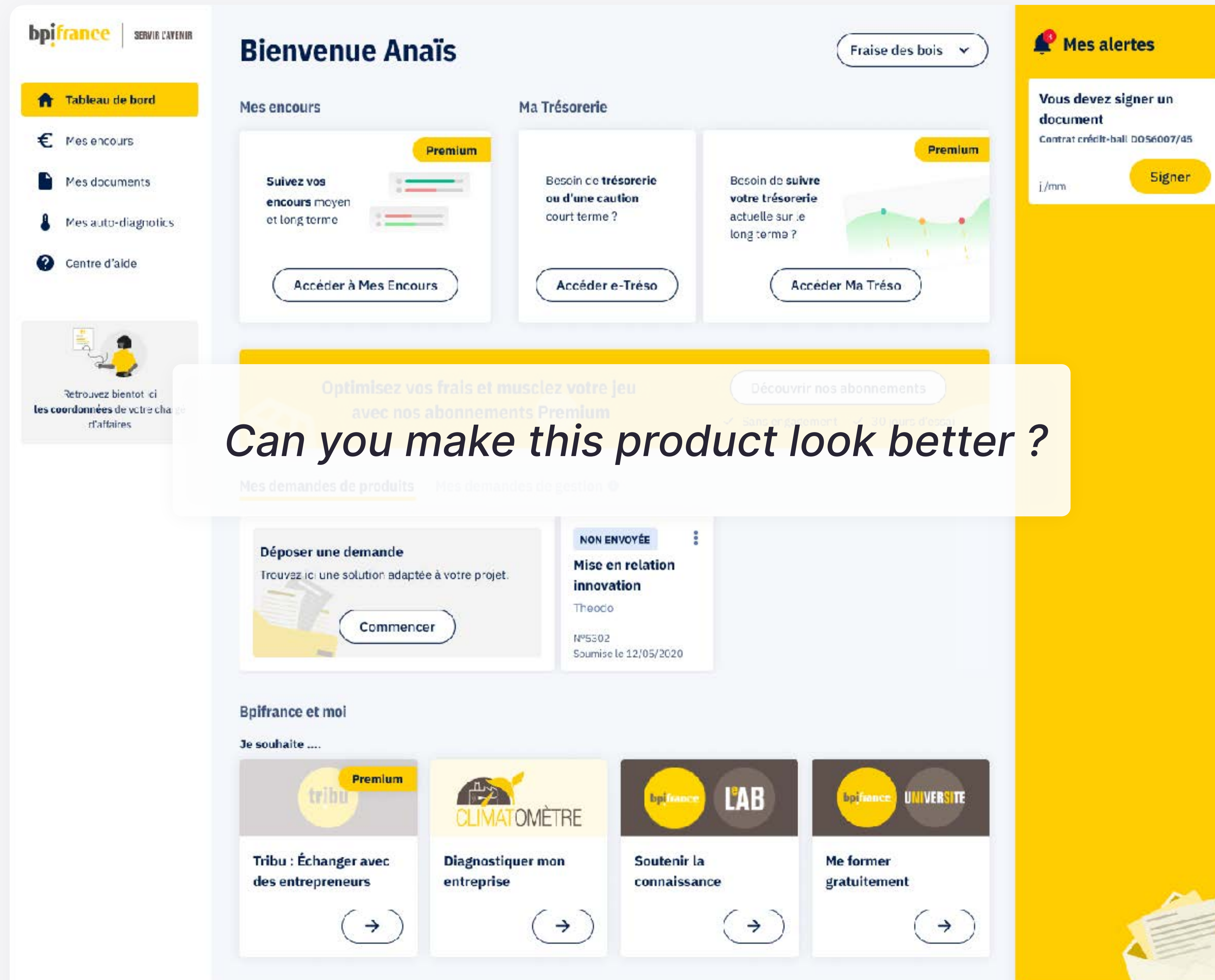
Frustration

Why do you keep asking me for Informations you already have?



Disappointment

Once I have your approval, I have no follow-up, I don't know the status of my loan request.





How are decisions made?

How do the bankers work?

How do the revenue models work?



Business challenges are often design problems in disguise - our job is to reveal and translate them.



THE INVESTIGATOR

What did we do next ?

***A wide* research phase**



Chiffre d'affaires

EBE 

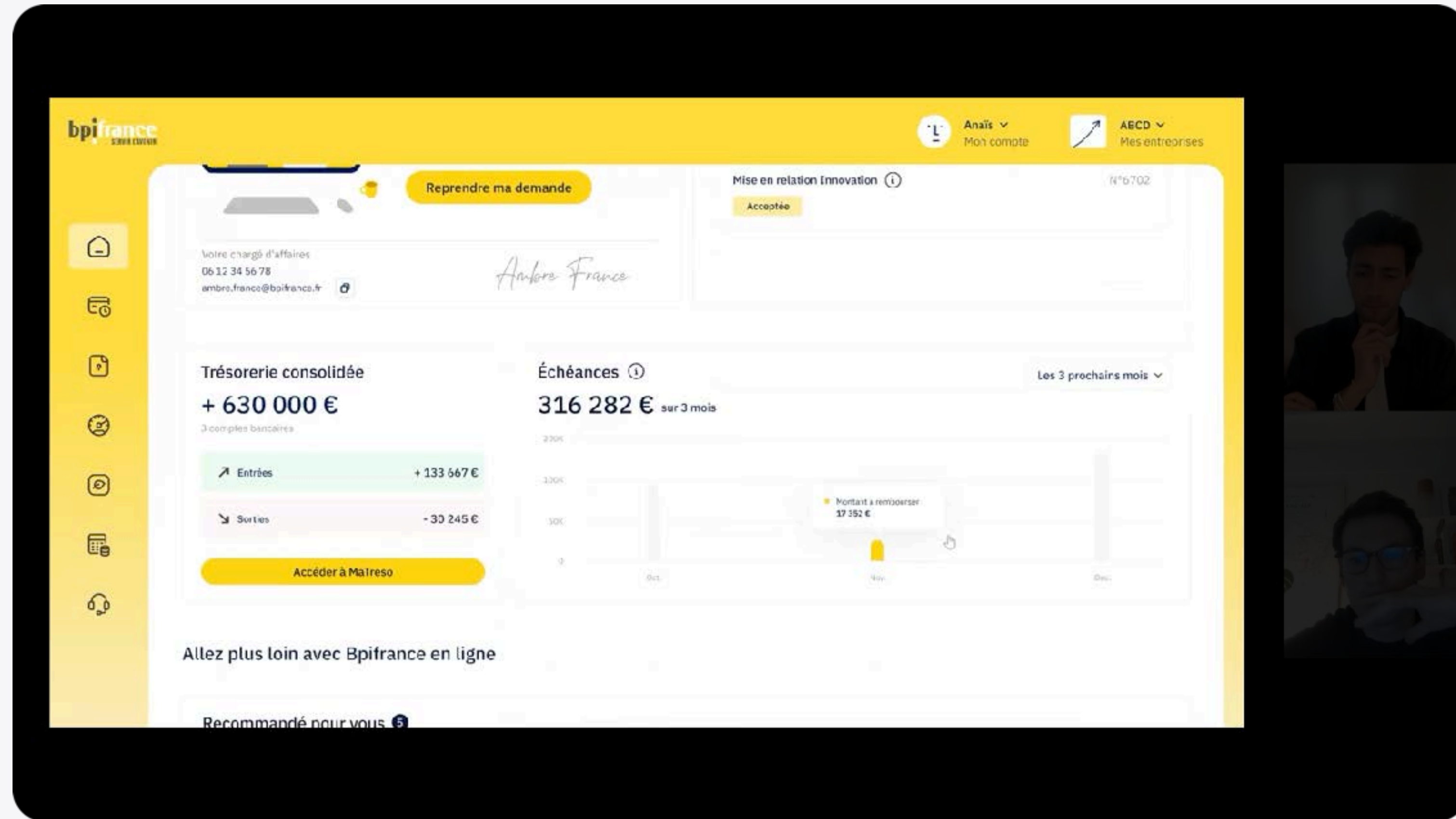
Résultat net

bpi france		ROYAL CHINE CP n° 3783257 SIREN n° 789636222	
		Restitution des données financières Documentation comptable 2050	
(en KEUR - exercice clos)			
COMPTE DE RÉSULTAT	N-2	N-1	N
Date de clôture	30/09/17	30/09/18	30/09/19
Durée de l'exercice (en mois)	12	12	12
Effectifs	0	0	0
	var. au % act.	var. au % act.	var. au % act.
Vente marchandises	1 070	1 224	1 292
Production vendus	0	0	0
Chiffre d'affaires HT total	1 070	1 224	1 292
dont export	0	0	0
Production stockée	0	0	0
Activité	1 070	1 224	1 292
Production immobilisée	0	0	0
Achats marchandises	443	535	550
Var. stocks marchandises	3	-7	-16
Achat mat. premières	0	0	0
Var. stocks mat. premières	0	0	0
Marge brute commerciale	624	686	732
Marge brute de production	0	0	0
Autres produits exploitation	1	0	0
Charges externes hors CB, loc. il. et pers. ext.	108	133	154
dont sous-traitance	0	0	0
dont loyers	0	0	1
Autres charges exploitation	1	1	1
Valeur ajoutée	515	562	590
impôts et taxes	21	23	27
Charges de personnel	306	404	451
(Charges de pers. / valeur ajoutée)	59.3%	71.9%	76.6%
EBE avant loyers de CB et loc. il.	558	135	118
EBE	558	135	118
Loyers crédit-bail mobilier et loc. il.	0	0	0
Loyers crédit-bail immobilier	0	0	0
Dotations aux amortissements	30	22	22
+/- Solde dotnegr. am. prov. exp. & tel. charges	-3	-3	0
Résultat d'exploitation	551	116	96
+/- Résultat sur opérations en commun	0	0	0
Produits financiers	0	0	0
Charges financières	4	3	2
dont intérêts et charges assimilées	4	3	2
+/- Solde dotnegr. prov. financières	0	0	0
Dividendes reçus des participations	0	0	0
RCI	557	112	94
+/- Résultat sur opérations de gestion	-40	0	0
+/- Résultat sur opérations en capital	0	0	0
+/- Solde dotnegr. prov. exceptionnelles	0	0	0
IS et participation	27	24	20
Résultat net	89	88	74
CAF d'exploitation nette	933	97	84
CAF nette	110	111	96

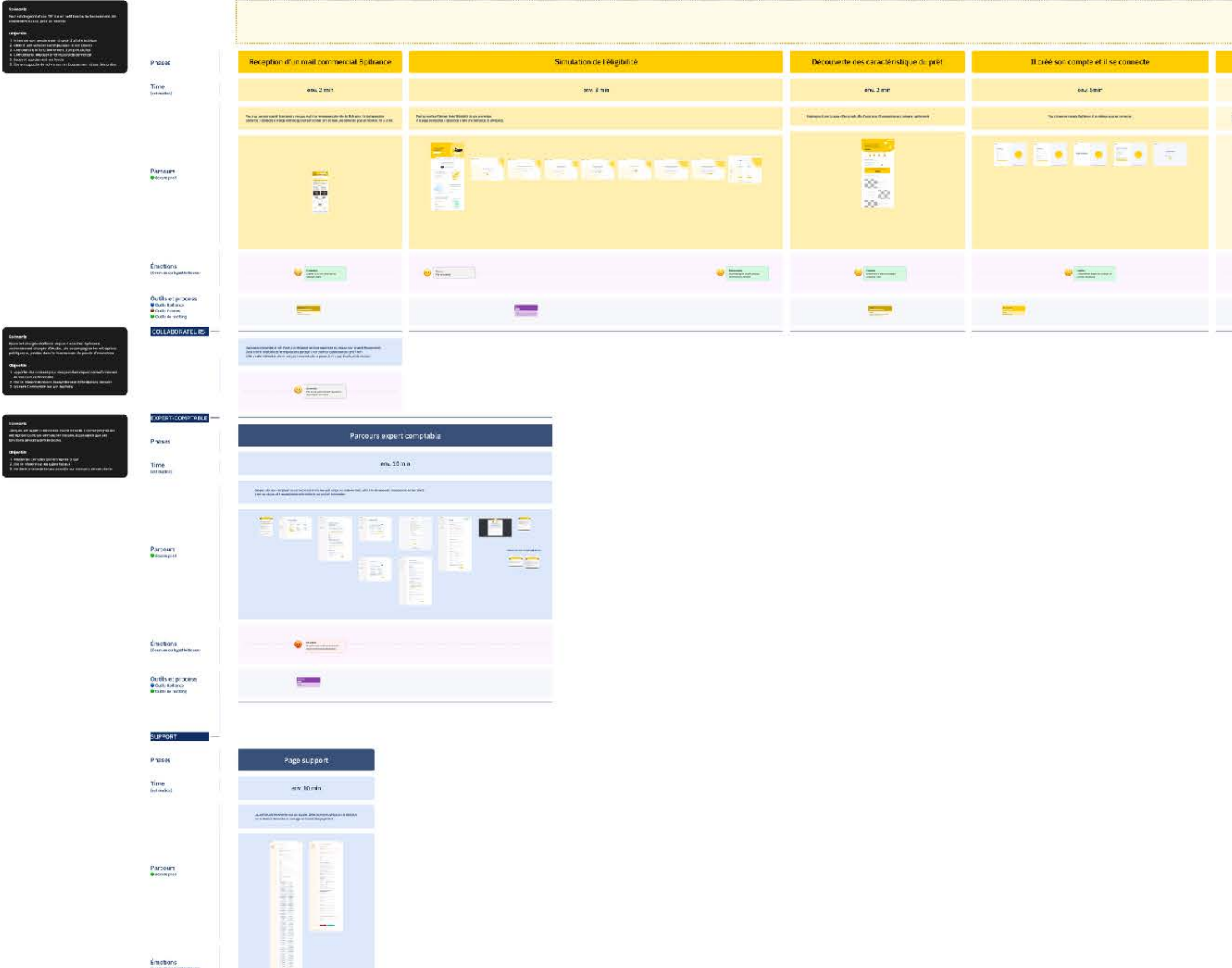


But that was not the real challenge





Video snippets
to emphasise key learning



Blueprints
For product teams

Société gestion 2030 - Data journey map

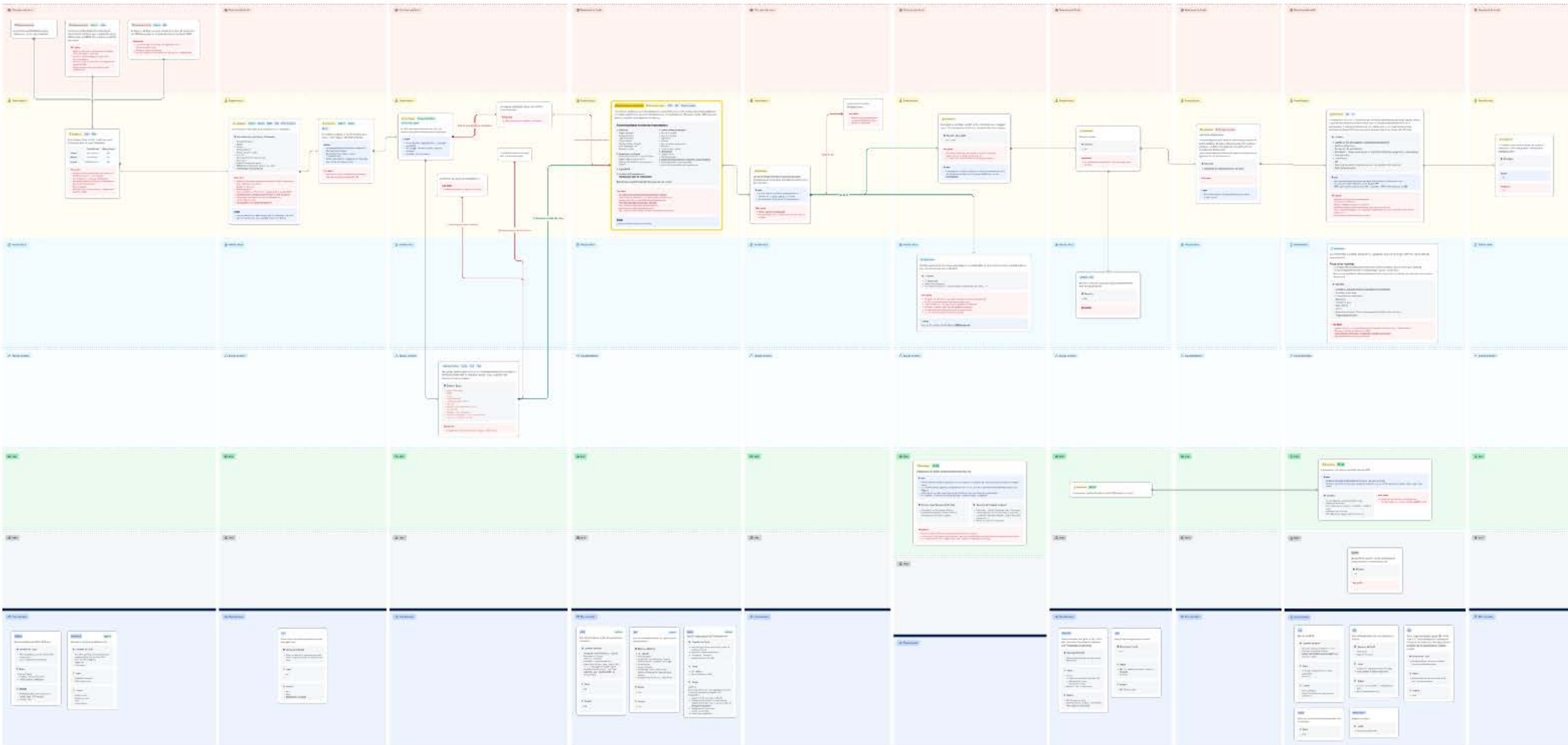
The diagram illustrates the 2023-2024 cycle, organized into three main horizontal sections: Sourcing, Instruction (Dealflow), and Portfolio management (Suivi de participation).

Sourcing: This section is divided into two main phases: Sourcing and Scoring. It includes a 'Carnet de suivi' (Follow-up notebook) and a 'Logbook'.

Instruction (Dealflow): This central section is divided into four main phases: Pre-Cue (Pré-Cue), Dealflow, Due Diligence, and Closing. It includes a 'Comité CAP' (CAP Committee) and a 'Logbook'.

Portfolio management (Suivi de participation): This section is divided into two main phases: Suivi financier & Accompagnement (Financial follow-up & Accompaniment) and Exit. It includes a 'Logbook'.

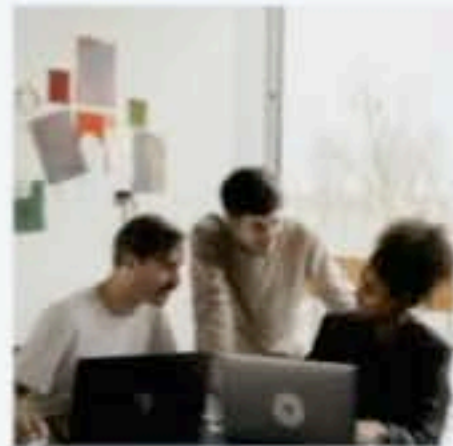
The diagram shows the flow of information and documents between these phases, with various documents and reports being generated and shared throughout the cycle.



Blueprints

For business teams

🟡 Entrepreneur



Consultation



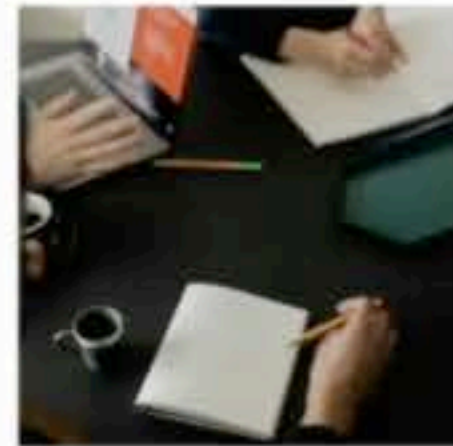
Dépôt du dossier



Complétion du dossier

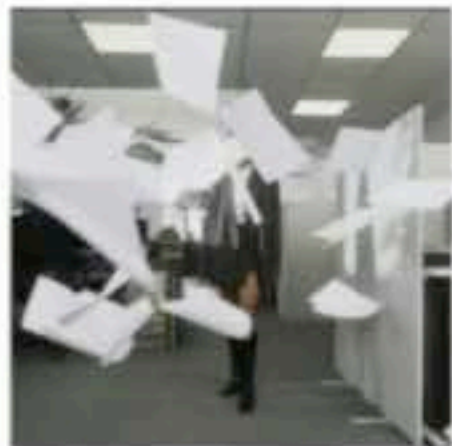


Suivi du dossier



Rendu de décision émit à l'entrepreneur

🟢 Collaborateur



Réception du dossier



Étude du dossier



Envoi du dossier

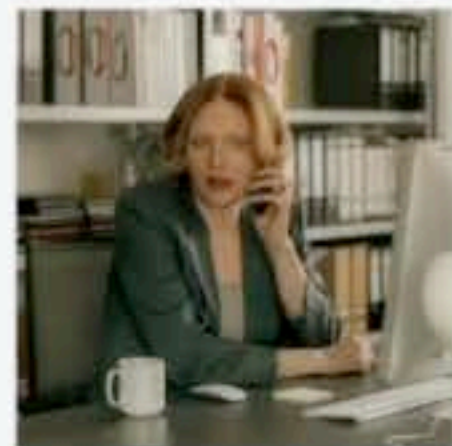


Émission d'un avis

🟢 Partenaire

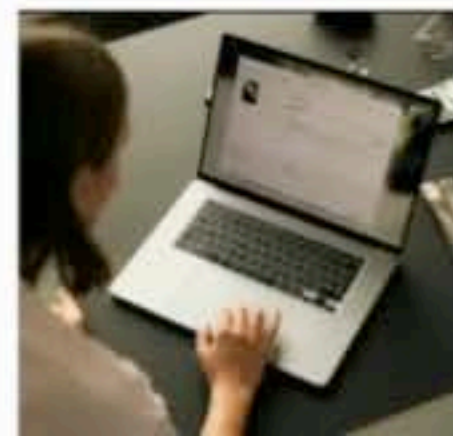


Réception du dossier

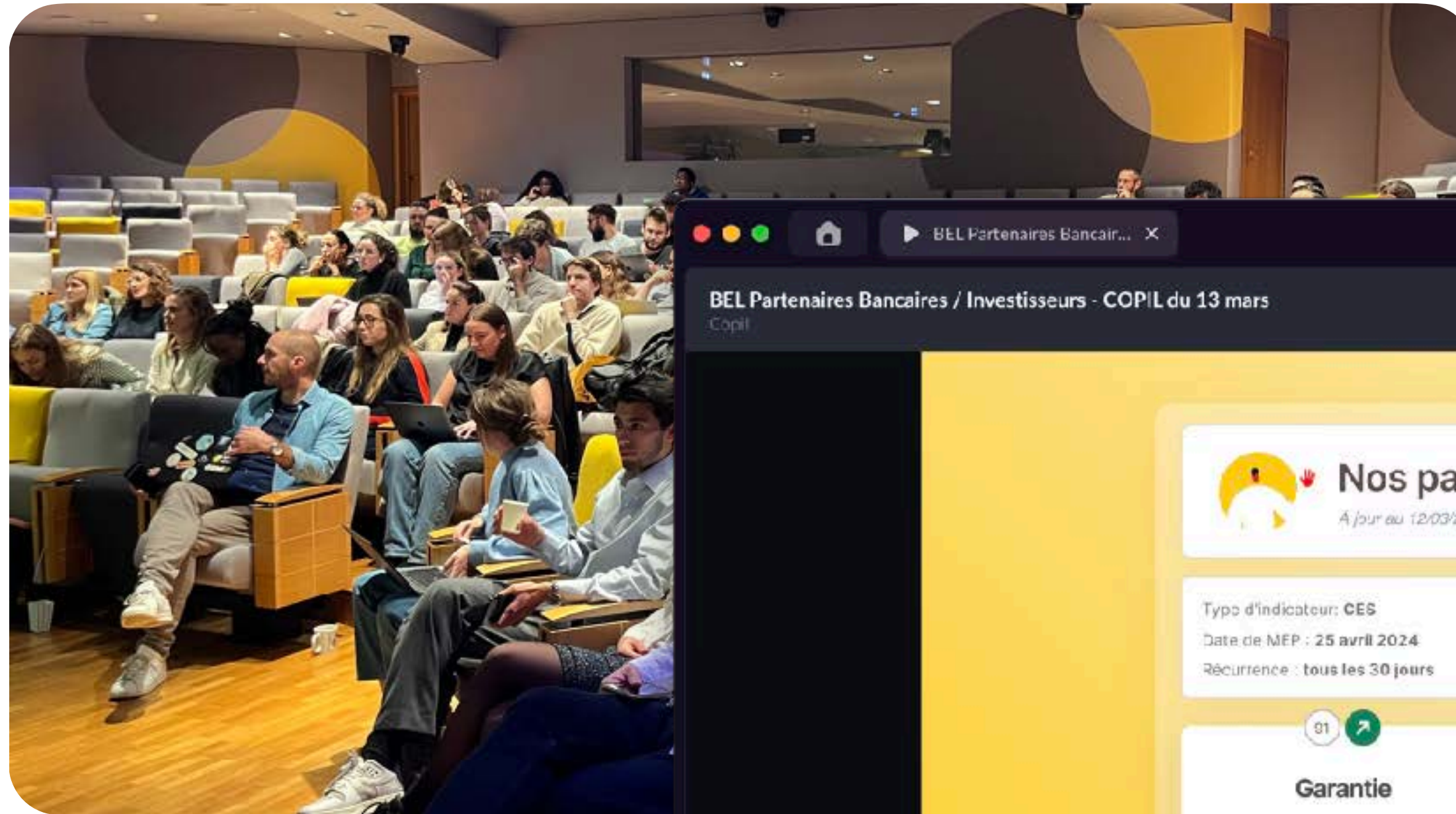


Émission d'un avis

🟢 Comité



Blueprints
For execs



Events
to create excitement

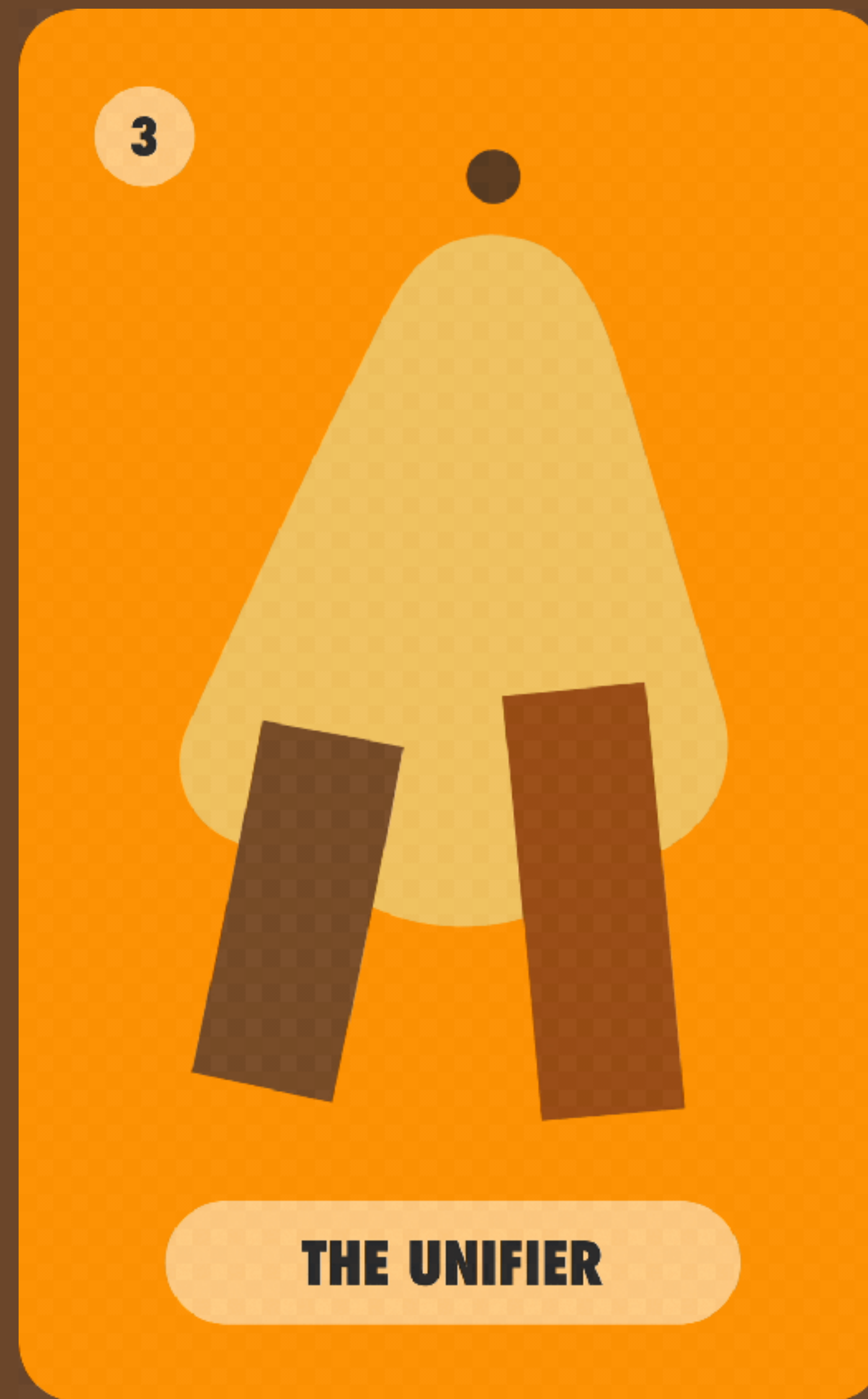


2



THE INVESTIGATOR

Design's superpower is seeing the invisible - but insights only create value when we make them tangible and digestible for everyone.



Design can't work
in isolation

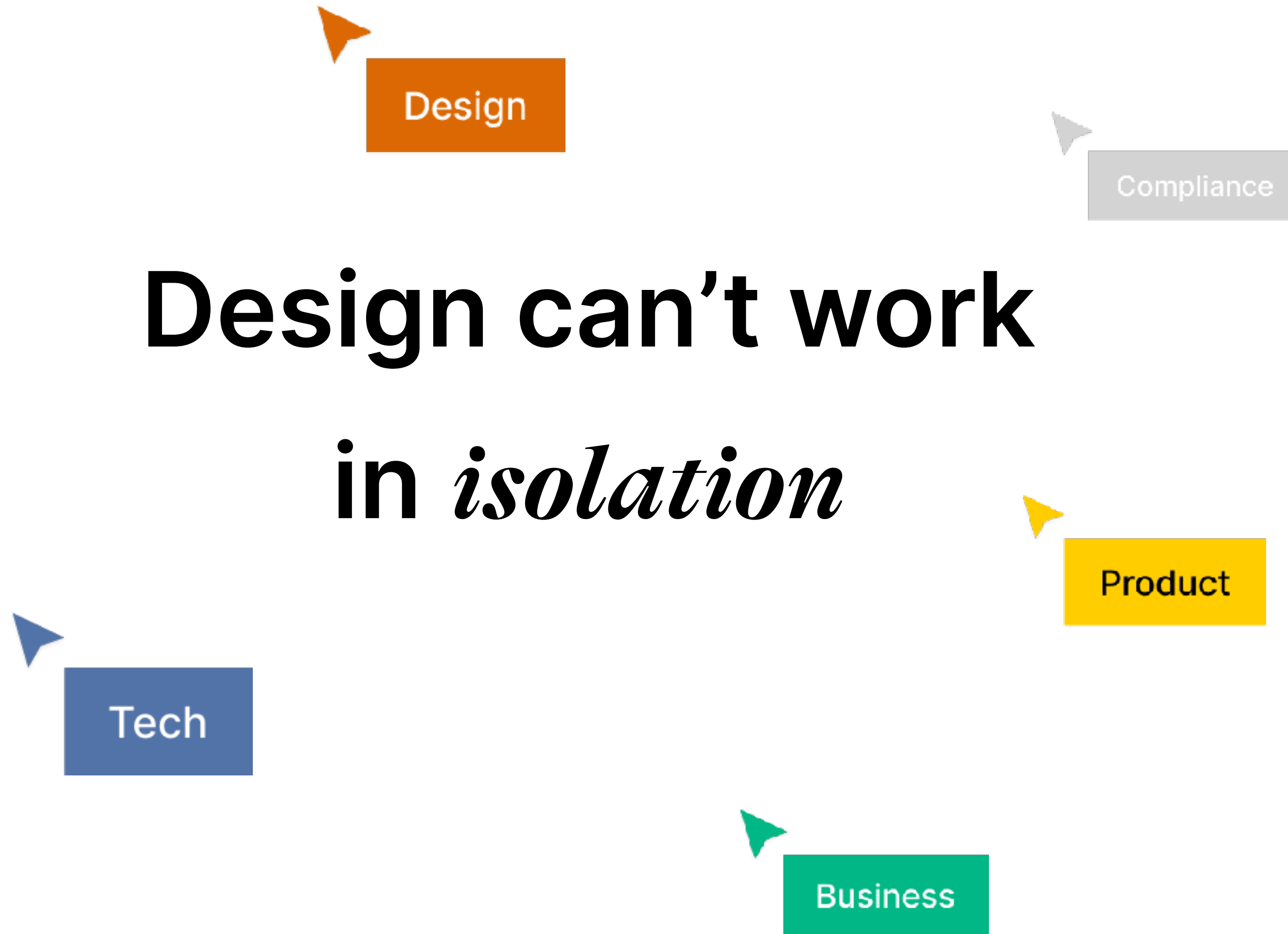
Design

Compliance

Product

Tech

Business



Design can't work
in isolation

Design

Compliance

Product

Tech

Business

Vérification d'identité à distance

En choisissant « J'accepte », j'accepte que Bpifrance, en tant que responsable de traitement, procède à la collecte et au traitement de mes données biométriques, dans le cadre du dispositif biométrique permettant la vérification d'identité à distance, conformément aux informations fournies dans les [Conditions Générales d'Utilisation](#) (CGU).

J'ai compris que l'utilisation de ce dispositif permet de garantir mon identification ainsi que la gestion rapide de ma demande de prêt. L'ensemble des vérifications sera réalisé pour le compte de Bpifrance par son sous-traitant la société NJFVision (Ubbie).

- Comme indiqué dans les [CGU](#), les données collectées pour l'utilisation de ce dispositif sont les suivantes :
- données d'identité extraites du document d'identité filmé, comprenant ma photo d'identité (nationalité, numéro d'immatriculation du document, nom, prénom, genre, date et ville de naissance, signature, date d'expiration et d'émission) ;
 - prise de vue fixe et en mouvement (photo et vidéo) de moi-même et de mon document d'identité ;
 - données biométriques, hash biométrique, scores des différentes vérifications de forme et de fond effectuées ;
 - données de connexion.

Les données biométriques seront supprimées dès les vérifications effectuées et dans un délai maximum de 48 heures suivant leur collecte.

Si je ne donne pas mon consentement et choisis « Je n'accepte pas », je pourrai poursuivre ma demande de prêt, sans utiliser ce dispositif biométrique permettant la vérification d'identité à distance. Ma demande sera redirigée vers le service client Bpifrance pour une vérification par visioconférence.

À noter toutefois que la démarche en ligne proposée sur ce site permet un parcours de souscription rapide et simplifié. La réalisation d'une vérification par visioconférence nécessitant une prise de rendez-vous, les délais ne peuvent être garantis.

J'accepte et poursuis ma demande en utilisant le dispositif biométrique permettant la vérification d'identité à distance.

Je n'accepte pas la vérification de mon identité en utilisant le dispositif biométrique permettant la vérification d'identité à distance. Ma demande sera redirigée vers le service client Bpifrance pour une vérification par visioconférence.

Vous devez choisir une option

←

Suivant



Vérification d'identité

Afin de garantir une gestion rapide de votre demande de prêt, Bpifrance vous permet d'opter pour le dispositif de vérification d'identité à distance.

Conformément aux informations fournies dans les [Conditions Générales d'Utilisation](#), Bpifrance procède à la collecte et au traitement des données permettant la vérification d'identité à distance. La prise de vue et la vérification de ces données est réalisée pour le compte de Bpifrance par la société NJFVision.

Dans le cas où vous acceptiez :

- Bpifrance pourra collecter et traiter :**
- Photo et vidéo de vous et votre pièce d'identité
 - Données biométriques
 - Données extraites de votre pièce d'identité
 - Données de connexion

- Bpifrance ne pourra pas :**
- Conserver les données plus de 48 heures
 - Utiliser les données à des fins autres que celles déterminées dans le cadre de la vérification d'identité

Souhaitez-vous utiliser le dispositif de vérification d'identité à distance afin de garantir votre demande de prêt ?

Oui

Non

* Obligatoire

Retour

Voir

Vérification d'identité à distance

En choisissant « J'accepte », j'accepte que Bpifrance, en tant que responsable de traitement, procède à la collecte et au traitement de mes données biométriques, dans le cadre du dispositif biométrique permettant la vérification d'identité à distance, conformément aux informations fournies dans les [Conditions Générales d'Utilisation](#) (CGU).

J'ai compris que l'utilisation de ce dispositif permet de garantir mon identification ainsi que la gestion rapide de ma demande de prêt. L'ensemble des vérifications sera réalisé pour le compte de Bpifrance par son sous-traitant la société NJFVision (Ubbie).

Comme indiqué dans les [CGU](#), les données collectées pour l'utilisation de ce dispositif sont les suivantes :

- données d'identité extraites du document d'identité filmé, comprenant ma photo d'identité (nationalité, numéro d'immatriculation du document, nom, prénom, genre, date et ville de naissance, signature, date d'expiration et d'émission) ;
- prise de vue fixe et en mouvement (photo et vidéo) de moi-même et de mon document d'identité ;
- données de connexion

> 25 % / month

Les délais de traitement de la demande de prêt sont estimés à 10 jours ouvrés.

Si je ne donne pas mon consentement et choisis « Je n'accepte pas », je pourrai poursuivre ma demande de prêt, sans utiliser ce dispositif biométrique permettant la vérification d'identité à distance. Ma demande sera redirigée vers le service client Bpifrance pour une vérification par visioconférence.

À noter toutefois que la démarche en ligne proposée sur ce site permet un parcours de souscription rapide et simplifié. La réalisation d'une vérification par visioconférence nécessitant une prise de rendez-vous, les délais ne peuvent être garantis.

J'accepte et poursuis ma demande en utilisant le dispositif biométrique permettant la vérification d'identité à distance.

Je n'accepte pas la vérification de mon identité en utilisant le dispositif biométrique permettant la vérification d'identité à distance. Ma demande sera redirigée vers le service client Bpifrance pour une vérification par visioconférence.

Vous devez faire un choix



Suivant



Vérification d'identité

Afin de garantir une gestion rapide de votre demande de prêt, Bpifrance vous permet d'opter pour le dispositif de vérification d'identité à distance.

Conformément aux informations fournies dans les [Conditions Générales d'Utilisation](#), Bpifrance procède à la collecte et au traitement des données permettant la vérification d'identité à distance. La prise de vue fixe et en mouvement (photo et vidéo) de vous-même et de votre document d'identité est réalisée pour le compte de Bpifrance par la société NJFVision.

Dans le cas où vous acceptiez :

Bpifrance



Données biométriques

Données extraites de votre pièce d'identité

Données de connexion

< 1 % month

Bpifrance ne pourra pas :

Conserver les données plus de 4 ans



Utiliser les données à des fins autres que celles déterminées dans le cadre de la vérification d'identité

Souhaitez-vous utiliser le dispositif de vérification d'identité à distance afin de garantir votre demande de prêt ?

Oui

Non

* Obligatoire

Retour

Vo

Vérification d'identité à distance

En choisissant « J'accepte », j'accepte que Bpifrance, en tant que responsable de traitement, procède à la collecte et au traitement de mes données biométriques, dans le cadre du dispositif biométrique permettant la vérification d'identité à distance, conformément aux informations fournies dans les [Conditions Générales d'Utilisation](#) (CGU).

J'ai compris que l'utilisation de ce dispositif permet de garantir mon identification ainsi que la gestion rapide de ma demande de prêt. L'ensemble des vérifications sera réalisé pour le compte de Bpifrance par son sous-traitant la société NJFVision (Ubbie).

Comme indiqué dans les [CGU](#), les données collectées pour l'utilisation de ce dispositif sont les suivantes :

- données d'identité extraites du document d'identité filmé, comprenant ma photo d'identité (nationalité, numéro d'immatriculation du document, nom, prénom, genre, date et ville de naissance, signature, date d'expiration et d'émission) ;
- prise de vue fixe et en mouvement (photo et vidéo) de moi-même et de mon document d'identité ;
- données biométriques, hash biométrique, scores des différentes vérifications de forme et de fond effectuées ;
- données de connexion.

Les données biométriques seront supprimées dès les vérifications effectuées, dans un délai maximum de 48 heures suivant leur collecte.

Si je ne donne pas mon consentement et choisis « Je n'accepte pas », je peux poursuivre ma demande de prêt, sans utiliser ce dispositif biométrique permettant la vérification d'identité à distance. Ma demande sera redirigée vers le service client Bpifrance pour une vérification par visioconférence.

À noter toutefois que la démarche en ligne proposée sur ce site permet un parcours de souscription rapide et simplifié. La réalisation d'une vérification par visioconférence nécessitant une prise de rendez-vous, les délais ne peuvent être garantis.

J'accepte et poursuis ma demande en utilisant le dispositif biométrique permettant la vérification d'identité à distance.

Je n'accepte pas la vérification de mon identité en utilisant le dispositif biométrique permettant la vérification d'identité à distance. Ma demande sera redirigée vers le service client Bpifrance pour une vérification par visioconférence.

Veuillez faire un choix



Suivant

Vérification d'identité

Afin de garantir une gestion rapide de votre demande de prêt, Bpifrance vous permet d'opter pour le dispositif de vérification d'identité à distance.

Conformément aux informations fournies dans les [Conditions Générales d'Utilisation](#), Bpifrance procède à la collecte et au traitement des données permettant la vérification d'identité à distance. La prise de vue et la vérification de ces données est réalisée pour le compte de Bpifrance par la société NJFVision.

Où vous acceptiez :

Bpifrance pourra collecter et traiter :

- la photo et vidéo de vous et votre pièce d'identité
- vos données biométriques
- les données extraites de votre pièce d'identité
- vos données de connexion

Bpifrance ne pourra pas :

- Conserver les données plus de 48 heures
- Utiliser les données à des fins autres que celles déterminées dans le cadre de la vérification d'identité

Souhaitez-vous utiliser le dispositif de vérification d'identité à distance afin de garantir votre gestion rapide de votre demande de prêt ?

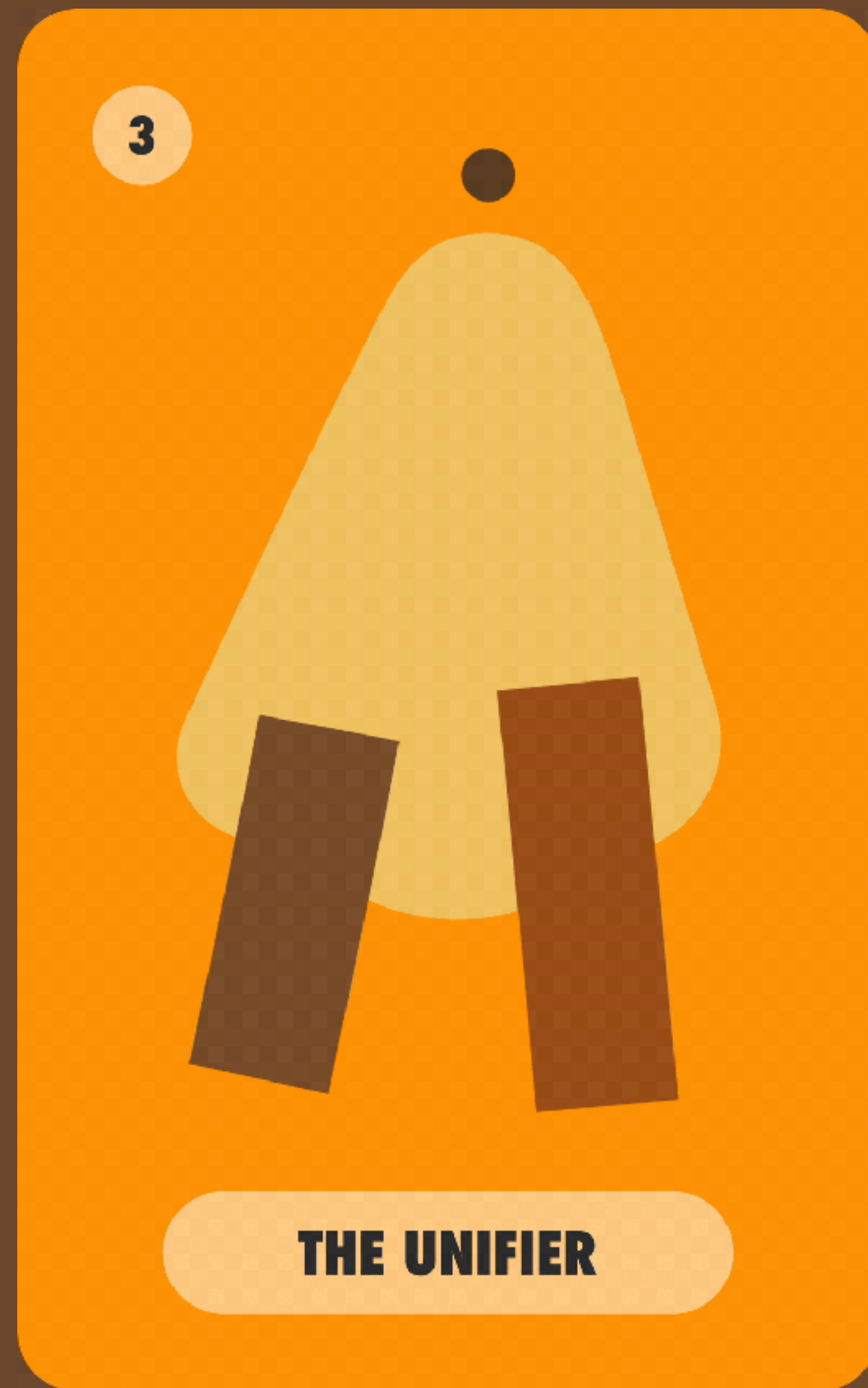
Oui

Non

* Obligatoire

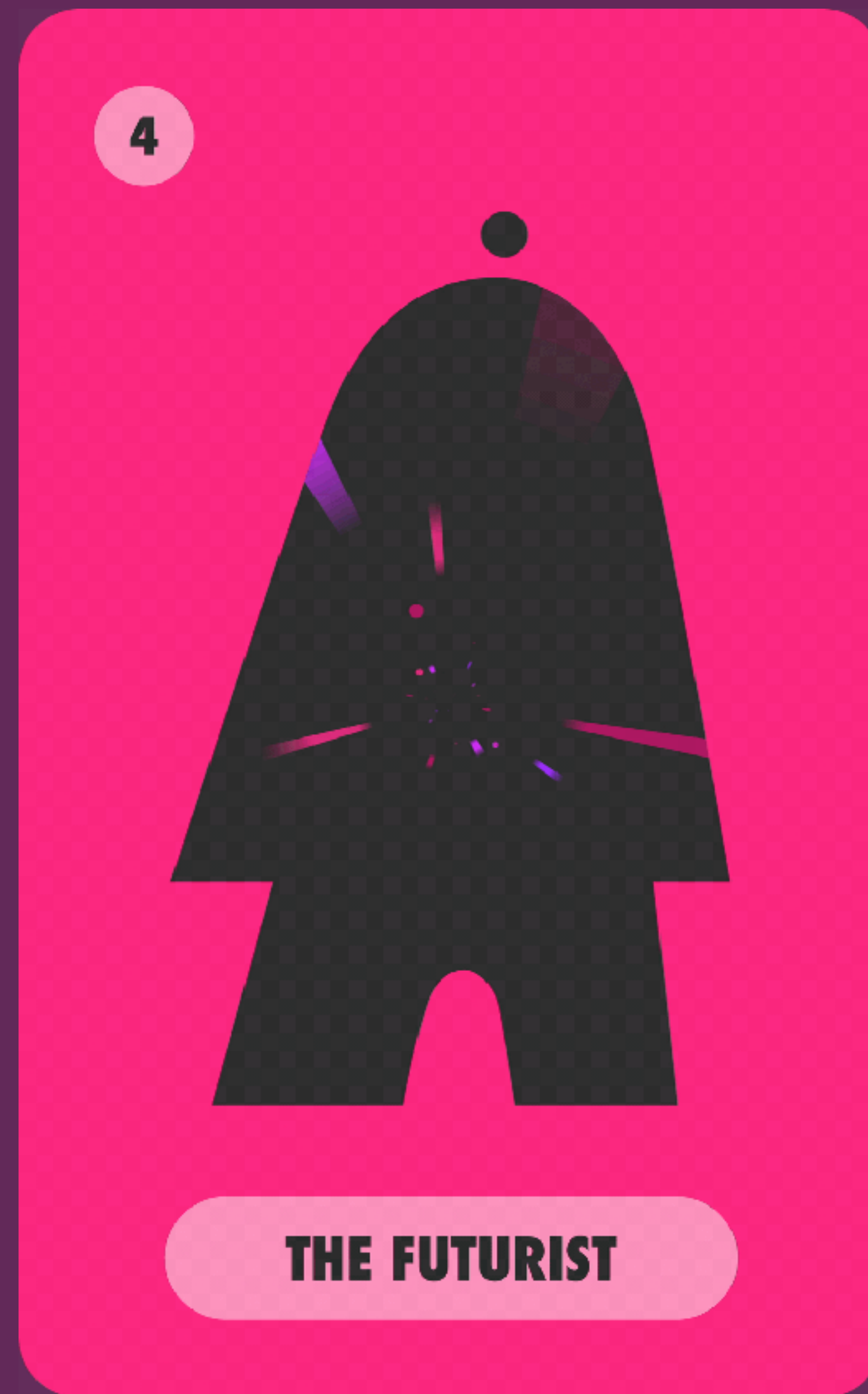
Retour

5 FTE saved 🎉



Great design doesn't automatically win people over.

We must empathize with internal stakeholders as deeply we do with users.





One of my biggest frustrations
with loans is that banks never
lack of transparency
provide a clear explanation as to
why my application is denied.

We identified an unmet need



Due to the rise in energy costs, my
business is facing challenges, and I
believe my bank is struggling to
stressful situation
Offering support. Unfortunately, that
hasn't been the case.



For me, it would be ideal if I could
have the funds in my company's
account **long wait** one week after submitting
my application. That would be a
Dream.

Entrepreneur



Bpifrance Flash



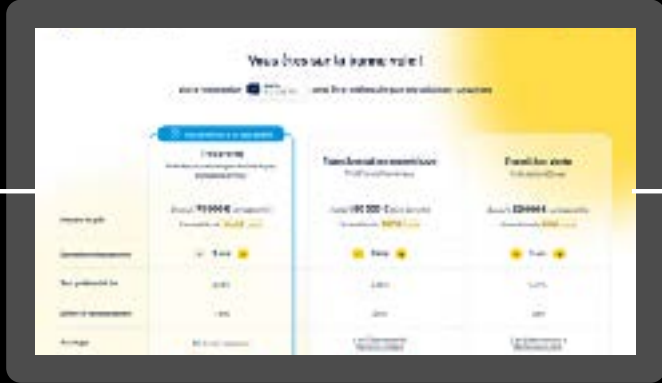
Automated
background check



See if you are eligible



Finding another product



Choose your loan



Connect your
banks accounts



Verify your identity



Banker





1st digital lending platform for small businesses 🇫🇷

4



THE FUTURIST

We unlock value by envisioning what doesn't exist yet. Our challenge is communicating futures that unite, excite and drive action.

5



THE ARCHITECT

[illegible]

Lien teams :

Clients entreprise (Bpifrance en ligne + Bpi)

Equipe

Alexandre
TRENCHARD

Yohann
BELLEFANT

Eva
BELLEFANT

Montrez-nous un truc cool que vous avez fait la semaine dernière

(ex : MEP de fonctionnalités, proto de test, écran validés, critères d'un template, une nouvelle conception, etc.)

Contexte : Les clients externes (entrepreneurs, investisseurs et partenaires) pourront bientôt se connecter plus simplement via MCP.

Nouveaux défis : Faire d'un deuxième moyen d'authentification.

Objectifs :

- Proposer l'ajout d'un deuxième moyen d'authentifier son compte.
- Permettre à tous les utilisateurs de bénéficier d'une sécurité accrue.
- Simplifier la connexion.
- Créer un espace permettant aux utilisateurs de gérer toutes les informations relatives à leur compte.

Next steps :

- Finaliser les maquettes.

Liens utiles :

<https://www.figma.com/file/f8wQmM50LxshEkAJPCv9/Non-Compte-Bpifrance-jr?type=design&mode-id=236273A44116&mode-designkit=YMTf9BCUAAIDW9E-J-I>

Partagez-nous une inspiration ou un apprentissage

Il peut s'agir d'un apprentissage venant de nos utilisateurs (on accorde les verbes au pluriel), un article d'un blog que vous avez trouvé intéressant, une nouvelle fonctionnalité d'un outil...

Contexte : La page de succès intégrée à MCP utiliser (member>>) la librairie Inppulsion, Htm Plax condensé / Rupture possible avec des écrans custom. Au delà, challenge de la page, wording, hiérarchie, illustration.

Avez-vous besoin d'aide sur des sujets particuliers ?

(ex : de la documentation, du feedback, une archive...)

Ingrédients par @Nicolas Fischer pour les guidelines :
wording des templates de mails / Historique de ne pas passer qu'une seule fois sur l'ensemble (zip + souscription)

Peer mentoring

++ Satisfaction
++ Influence

An illustration on a yellow background showing two stylized figures climbing a large, white, jagged arrow that points upwards and to the right. The figure lower on the arrow is wearing a yellow shirt and dark pants, while the figure higher up is wearing a grey shirt and dark pants. Both are carrying backpacks. The arrow has three distinct peaks. There are a few small, white, cloud-like shapes scattered around the arrow.

Research



Comment puis-je vous aider ?



Relacher pour analyser ces documents

Design

Pattern Design Le formulaire

Owner : Roman | DS : FN2 | Prod : Bénédict en ligne, BE, Fled.

Page d'introduction

La page d'introduction sert à contextualiser la démarche pour l'utilisateur et à lui fournir toutes les informations nécessaires avant qu'il ne commence une action (ici : demande d'assurance prospection).

Objectifs principaux :

- Guider l'utilisateur en clarifiant l'objectif du formulaire qui va suivre.
- Résumer l'utilité des informations structurées et une checklist des éléments requis.
- Offrir une navigation claire pour commencer le formulaire ou revenir en arrière.



Organisation des éléments

La page est organisée en deux sections principales pour maximiser la lisibilité et l'efficacité :

Bloc d'introduction à gauche (zone jaune)

Solo : Donner un message d'accueil et de bienvenue à l'utilisateur, expliquer l'objectif de la page et le processus de prospection en son entier.

Contenu :

- Un titre clair et concis de l'assurance.
- Une description détaillée et concise des bénéfices pour l'utilisateur, avec un texte structuré en paragraphes pour une lecture rapide.
- Un "next step" pour expliquer les détails de la démarche visuellement.



Checklist à droite (zone blanche)

Solo : Aider l'utilisateur à se préparer en rassemblant tous les documents nécessaires avant de commencer.

Contenu :

- Un message rassurant et clair : "Voici comment se préparer à votre demande de prospection".
- Une liste à puces des documents requis.
- Une description concise et claire de chaque document et de son importance pour la demande.
- Un bouton "Suivant" pour passer à la prochaine étape.
- Un bouton "Retour" pour permettre une navigation flexible.



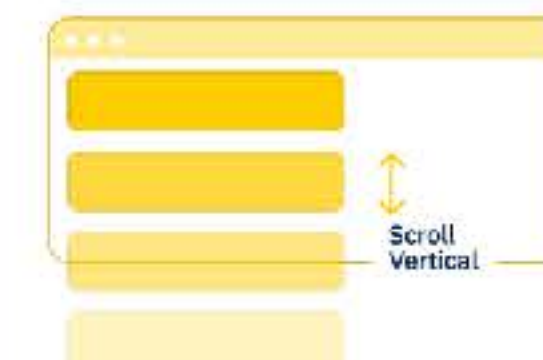
Do ✓

- Avoir un titre d'introduction clair.
- Mettre la liste des documents à télécharger en avant.
- Classer les documents dans un ordre logique (pièces personnelles en premier, puis pièces légales de l'entreprise, puis pièces financières par exemple...)

Don't ✗

- Ne pas faire apparaître un texte trop long en introduction.

Design d'interaction



" For the first time, I could see how design was directly contributing to our strategy without reducing to a production function. "



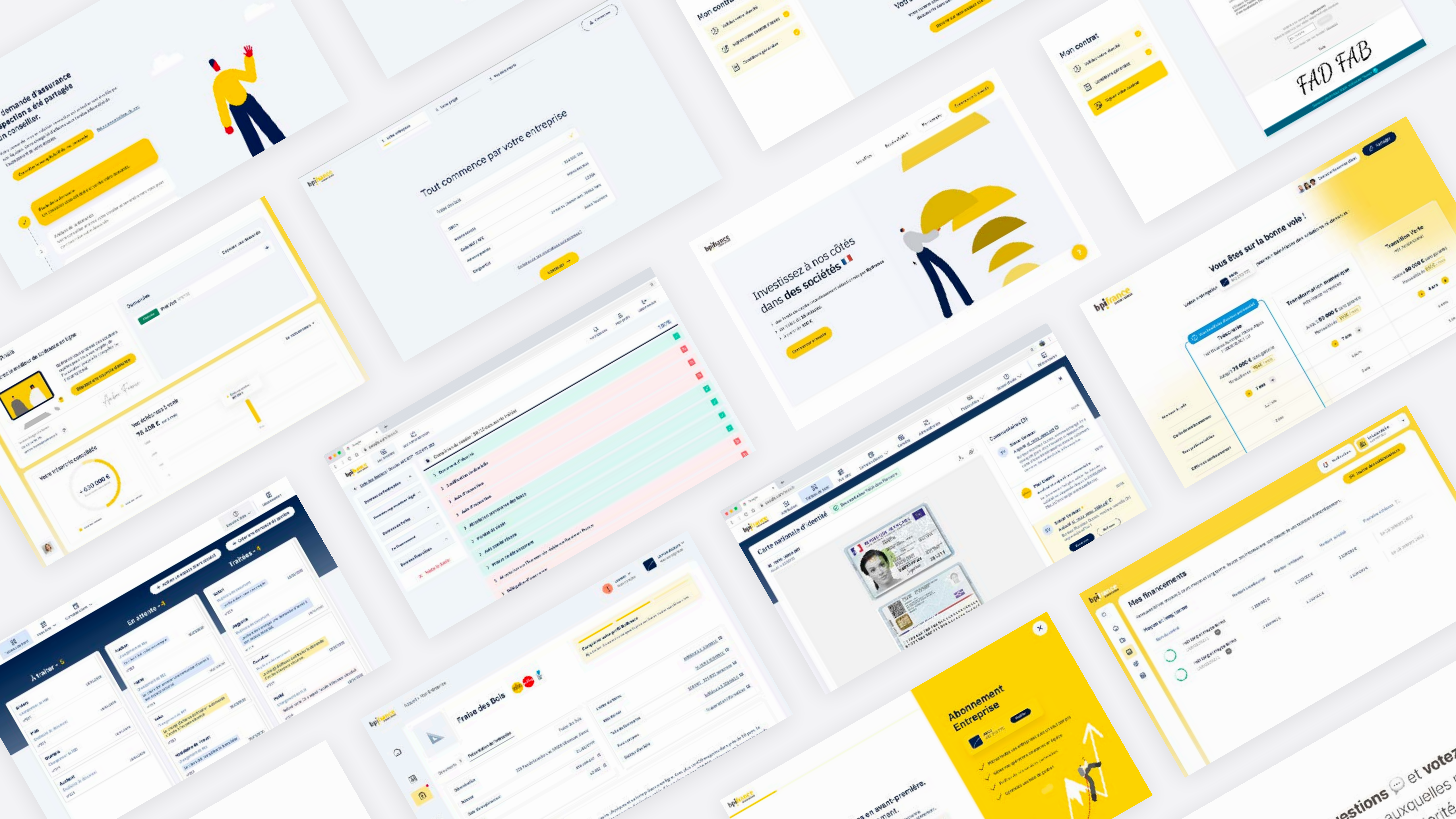
Arnaud Caudaux

Deputy CEO, Bpifrance



We must design the design function itself.
Creating systems, rituals and metrics that elevate our practice and inspire the organization.

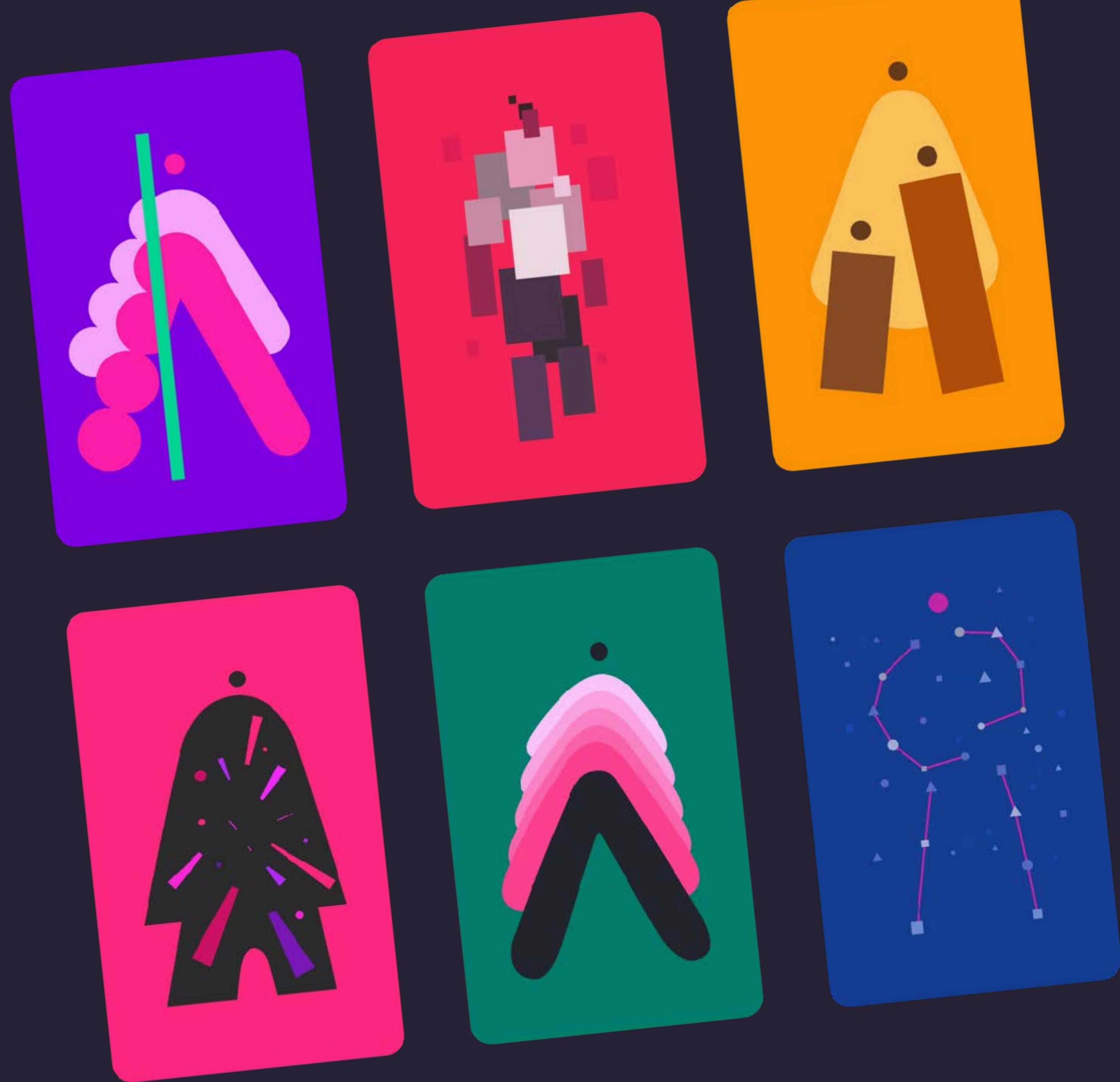






We choose not to wait for permission.
By never stop learning, prototyping and building, we collapse the gap between ideas and reality.

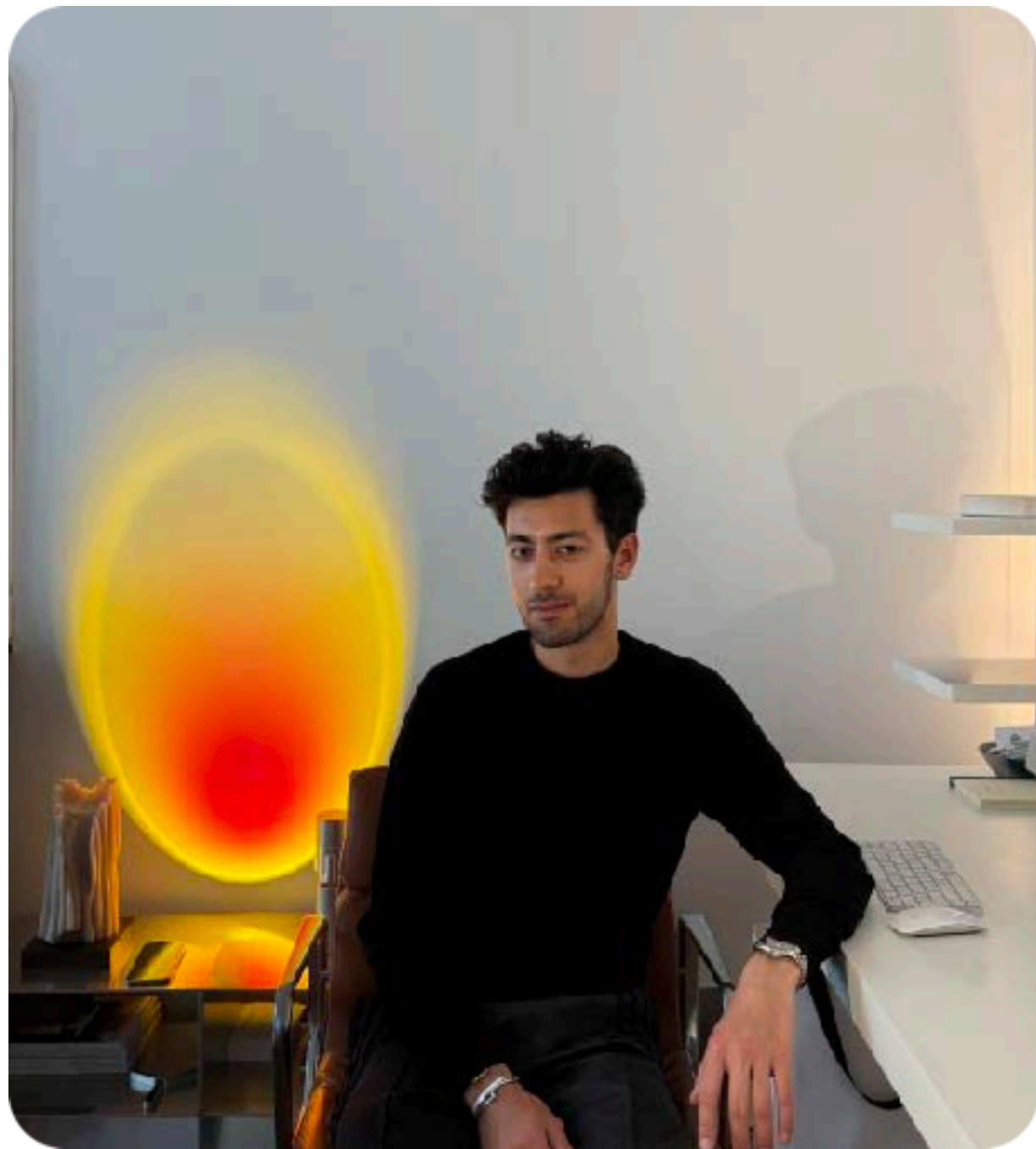
From maker to *strategist*



→ Which role should relate the missing value in your context?



We cannot wait for others to understand our value.
We must *design* how they experience it.



Let me know how you leverage your work with those archetype ! 🙌



@jbkaloya

jb.kaloya@bpifrance.fr